

# Ce înseamnă BLEED, DPI, PROFILE DE CULOARE și CONVERTIREA LA CURBE?

## Termenul de "bleed",

folosit în industria tiparului, este distanța de la marginea ce urmează a fi tăiată la formatul finit (dimensiunea finală a lucrării) și până la limita documentului brut.

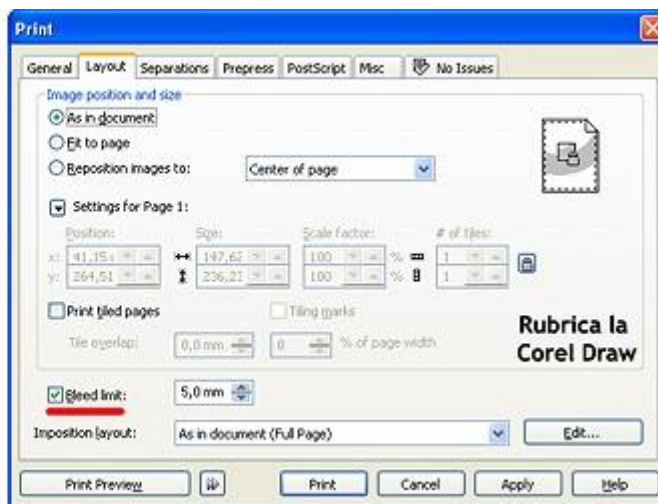
Orice element (imagine, textură, formă geometrică etc.) ce intră în contact cu marginea documentului, trebuie prelungit cu aproximativ 3-5 mm până la extremitatea fișierului brut, ținând seama de tăierea cu ghilotina (mașină profesională de tăiat hârtie) ce se va produce după tipărirea și finisarea lucrării în tipografie. Când este vorba despre text, acesta se poziționează în lucrare, de la formatul finit spre interior, cu minim 3-5 mm, pentru a nu se tăia în cuvinte.



Există o mulțime de factori care acționează asupra hârtiei (extinderea, contractarea, cerneala care se îmbibă, precizia ghilotinei etc.) ce fac ca tăierea să nu fie perfectă, ci cu o aproximare de 1-3 mm față de formatul finit.

Într-un montaj electronic, semnele de tăiere sunt cele care determină marginea pe unde se taie lucrarea. Este recomandat ca înainte de a realiza fișierul pentru tipar, utilizatorul să consulte angajații tipografiei în legătură cu fixarea semnelor, deoarece "bleed-ul" poate varia de la o imprimerie la alta.

Programul Adobe InDesign are opțiunea de a seta "bleed-ul" la opțiunea din meniul: New – Document, apoi "More Options" și jos, în casetă, apare "Bleed and Slug". Când caseta are deja meniul pentru "Bleed and Slug", în loc de "More Options" apare "Fewer Options". La Corel Draw se poate regla "bleed-ul" din meniul: File – Print – Layout și în partea de jos "Bleed Limit".



Pentru restul programelor de tehnoredactare-DTP este indicat să se lase 3-5 mm în plus, pe margini, față de formatul finit al documentului, pentru ca la sfârșit să nu apară surprize în legătură cu elementele ce compun fișierul.

În funcție de mărimea lucrării și de locația tipăririi, dimensiunile "bleed-ului" sunt: în Europa 3-5 mm, pentru documentele foarte mari: postere, bannere etc.: 10-15 mm, iar în Statele Unite și Marea Britanie standardul este 1/8 inch.

<http://www.cnet.ro/2008/08/06/ce-inseamna-bleed/>

## DPI, (dots per inch)

Reprezintă numărul de pixeli/inch dintr-o imagine bitmap.

Mai clar dpi reprezintă numărul de pixeli necesari pentru a umple un inch de printat ... cu cât dpi-ul este mai mare și imprimanta capabilă de printat dpi mare cu atât fotografiile (printurile) vor avea o acuratețe/calitate mai mare.

Standardul tipografic este de 300 DPI iar cel de web este de 72 DPI ... de aceea în cele mai multe cazuri imaginile preluate de pe site-urile web nu sunt foarte bune pentru print.

## Profilele de culoare

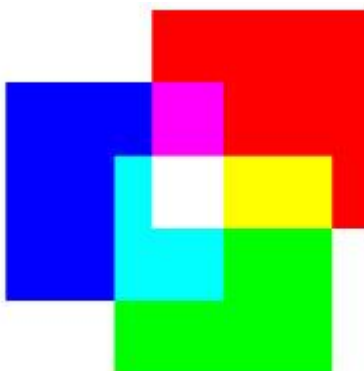
### Spațiul de culoare

În natură, culorile au o infinitate de nuanțe. Ochiul uman nu poate percepe decât maxim 2 milioane de nuanțe de culori.

Reproducerea culorilor, sub orice formă, se face doar parțial, dispozitivele actuale putând reda doar o parte din nuanțele de culori din natură. Amploarea nuanțelor de culori pe care le poate reproduce un anumit dispozitiv poartă numele de gamut de culoare și diferă de la un dispozitiv la altul.

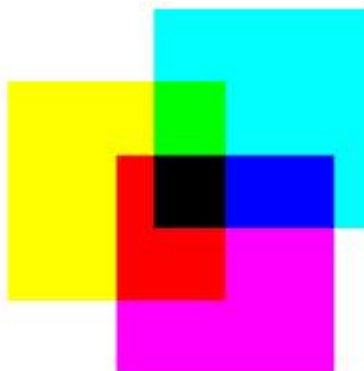
Redarea culorilor se realizează cu ajutorul a trei culori: roșu, verde și albastru (RGB: Red, Green, Blue) sau cian, magenta și galben (Cyan, Magenta, Yellow) de regulă asociat și negru (black, CMYK).

În sistemul RGB, fiecare dintre culorile de bază are 256 nuanțe (de la 0 la 255), realizând în total 256 x 256 x 256 nuanțe de culori (peste 16 milioane de nuanțe de culori).



Formarea culorilor in sistemul RGB

În sistemul CMYK nuanțele de culori se măsoară procentual, de la 0 la 100%.



Formarea culorilor în sistemul CMY

De exemplu, albastru pur de intensitate maximă se măsoara, în sistemul RGB: R=0, G=0, B=255 și realizează ceea ce se numește profilul de intrare al culorii. Dacă am încerca să afișăm această culoare pe diferite monitoare, pe unele albastrul va fi pur și strălucitor, pe altele va arăta mai puțin strălucitor și / sau cu o nuanță diferită; modul de afișare al culorilor pe un monitor, proiector sau pe o imprimantă se realizează conform unui standard, denumit profil de ieșire. În timp au fost dezvoltate standarde de redare a culorilor, sub numele de spații de culoare.

## Convertirea textelor la curbe

Probabil ca în colaborările dvs. cu o tipografie ați întâlnit des întrebarea/cerinta: "Textele sunt convertite la curbe?"

Ce înseamnă și la ce folosește?

**La convertirea în curbe textul este integrat în grafica – devine vectorial – devine un obiect ce nu mai poate fi modificat cu text tool-ul.**

**De aceea ar trebui să convertiți mai întâi textul, când ați terminat prelucrarea.**

De ce este important?

Este important pentru **ca sunt enorm de multe fonturi și enorm de multe variante ale unui font** și există posibilitatea, ca în momentul în care deschidem un document care conține fonturi pe care noi nu le avem, ca programul să înlocuiască automat fontul lipsă cu altceva ... alt font care modifică TOTAL aspectul fisierului.

Prin convertirea la curbe, acest lucru se evită.

## Convertirea textelor la curbe în Corel Draw:

1. Se selectează toate elementele dintr-un document ( Ctrl + A sau din meniul de sus EDIT – Select ALL)
2. Se grupează toate elementele ( CTRL + G sau din meniul de sus ARRANGE – Group)
3. Se de-grupează toate elementele ( Click dreapta pe elementul proaspăt grupat – Ungroup ALL)
4. Se selectează toate elementele tip text ( din meniul de sus EDIT – Select All TEXT)
5. Convertirea la curbe ( CTR + Q sau din meniul de sus Arrange – Convert to Curves)

# DICȚIONAR DE TERMENI TIPOGRAFICI

## A

---

**Agenți de umplere:** Substanțe aditive care se adaugă hârtiei și cartonului, cum ar fi cleiul sau creta.

**Adunare (adunat):** Procedura prin care colile de tipar sunt așezate una peste cealaltă, în ordinea numărului de coală.

**Albitura:** Spațiul delimitat de formatul unei pagini și oglinda acesteia.

## B

---

**Balot de hârtie:** Deșeuri de hârtie care se prezintă sub forma unui pachet legat.

**Bandă de eliminare:** Curele paralele sau bandă transportoare pe care cad colile tipărite care sunt transportate în afara utilajului de tipar.

**Bandă polipropilenă:** Bandă termosensibilă folosită pe o mașină de împachetat pentru a lega pachetele cu tipărituri.

**Banderola:** Bandă tipărită din carton sau hârtie, utilizată prin legare sub formă de inel în jurul unui produs finit tipărit.

**Big (biguire):** Semn trasat pe carton prin presare pentru a facilita plierea ulterioară după acea linie.

**Bloc de carte:** Interiorul unei cărți, format din coli de tipar așezate în ordinea numărului de coală sau a paginației.

Bobină de hârtie (rolă, sul): Hârtie ambalată sub forma de sul, folosită în tipărirea pe rotative.

Bon: Pachet de ziare legat și etichetat, conținând de obicei între 200 și 500 de exemplare.

Book Cream: Hârtie de carte pigmentată (de obicei de culoare crem-gălbui) de o calitate deosebită, cu suprafața uniformă și opacitate bună.

Broadsheet: Denumire generică de origine britanică folosită pentru a defini un ziar de dimensiuni mari (A2).

Broșare: Procedeu tehnic prin care se realizează legarea blocului de carte sau a interiorului unei reviste de copertă, utilizându-se clei cu uscare rapidă încălzit la temperaturi mari. Sunt folosite două tipuri de clei: clei de cotor (flexibil) și clei lateral (dur).

BT (bun de tipar): 1. Acordul dat de către client sau de către responsabilul cu calitatea din cadrul tipografiei cu privire la calitatea produsului tipărit; 2. Un exemplar din tiraj care respectă toate normele de calitate impuse.

## C

---

Caiet: Parte componentă a unui ziar, având de obicei între 4 și 32 de pagini, individual împreună cu unul sau mai multe caiete formează un ziar complet.

Capac: Parte componentă a ambalajului unei bobine care protejează părțile laterale ale acesteia.

Capitalband: Șiret colorat, cu o margine îngroșată, cu ajutorul căruia se întărește cotorul unei cărți sau al unui registru.

Capsare: Metoda de legare în care colile îndoite pe mijloc sunt prinse de la exterior către interior cu capse metalice. De obicei, un astfel de fascicol nu conține mai mult de 96 de pagini.

Caracter: Tipul corpului de literă care utilizat.

Cartare: Operațiune prin care publicațiile sunt împărțite pe rute de destinație, fiind în prealabil etichetate și ambalate.

Carte legată: Asamblarea colilor de tipar la o carte prin coasere și apoi aplicarea forzat-ului, capitalband-ului, semnului de carte și a coperților cartonate.

Carton cromocretat (GC): Carton care conține între straturile de celuloză chimică, straturi intermediare din celuloză mecanică. Stratul de acoperire din celuloză mecanică este albit și pigmentat. Carton din fibra primară cretat (carton cromocretat), cu fața albă, fără fibre lemnoase, cu strat intermediar deschis la culoare și spate alb, fără fibre lemnoase (GC1) sau cu spate Manilla (GC2).

Carton duplex: Carton multistrat, cretat pe o față, cu spate gri, tip GD2 și GD3. Carton duplex tip GD2 și GD3, multistrat, fabricat din celuloză albită și pastă din hârtie reciclată, cu fața albită și spate gri. A fost conceput pentru a asigura eficiența ridicată a proceselor de tipărire și conversie, cu un minim de pierderi și deșeuri.

Carton duplex cu spate alb (GT): Carton cromo cu fața alb-lucioasă, cretată, iar spate lucios din celuloza și pastă de hârtie reciclată, albită. Carton multistrat, cu densitate mare, față dublu cretată și spate alb.

Carton: Termen generic pentru hârtie consistentă, de cele mai multe ori multistrat, cu gramaje variind între 115 și 500 de grame/mp, în unele cazuri chiar mai mare; este folosit adesea pentru aplicații grafice, tipar sau ambalaje.

Carton aglomerat: Carton multistrat format dintr-un strat superior de celuloză înălbită, cu miezul și straturile inferioare din fibre reciclate. Stratul inferior de pe spatele cartonului poate fi acoperit sau nu, după caz cu un alt strat de celuloză înălbită. În Europa, cartonul aglomerat este numit carton duplex.

Carton cromo GC1: Carton multistrat dublu cretat pe față și simplu cretat pe verso. Prezintă rigiditate, grad de alb și luminozitate foarte ridicată, datorită atât spatelui alb, cretat, tip GC1 și cretării performante a feței precum și suprafața foarte netedă. Se pretează la tipar offset plan, inclusiv policromie, gravură, flexografie, serigrafie, plastifiere, lăcuire, timbru sec, aplicare folie metalică.

Carton cromo GC2: Carton multistrat, dublu cretat pe o față, cu o rigiditate foarte bună. Are o culoare naturală cu un grad de luminozitate și de alb ridicat datorită spatelui deschis la culoare, tip GC2 și cretării performante, precum și suprafața foarte netedă.

Carton de legătorie (mucava): Carton pentru legătorie cu fețe gri, realizat din fibre reciclate. Se folosește la coperti și cotoare pentru cărți, legătorie, cutii, albume, jurnale, jocuri etc. Se pretează pentru următoarele operațiuni post tipărire: debitare circulară, ștanțare, perforare, fălțuire, crestare, biguire, găurire și frezare.

Carton multistrat: Carton compus din mai multe straturi: superior, mediu și inferior.

**Carton omogen:** Carton compus dintr-unul sau mai multe straturi fabricate din același material, cum ar fi celuloza pură sau de alt tip. Frecvent este folosit ca alternativă termenului de carton solid.

**Casetă:** Parte componentă a mașinii de broșat (binder) sau a unei mașini de adunat și capsat automată. În aceasta se introduc colile cu același număr care urmează a fi adunate cu celelalte coli din casele pentru a fi legate (broșate) cu clei sau capsate.

**Cașerat:** Lipirea unui strat de hârtie, a unui celuloid etc. pe un carton pentru a-i da un aspect mai frumos.

**Cauciuc:** Strat subțire din cauciuc de pe o mașină de tipar care transferă cerneală de pe placa tipografică pe hârtie.

**Călimară:** Rezervorul de pe o mașină de tipar ce conține cerneala tipografică de o anumită culoare.

**Celuloză:** Elementul de bază al pereților celulelor tuturor plantelor. Toate plantele conțin țesuturi care, corect procesate, vor produce celuloză. Bumbacul în stare brută conține aproximativ 91% celuloză naturală în cea mai pură formă. Alte surse de fabricare a hârtiei sunt cânepa (77% celuloză), lemnul de esență moale sau tare (57% până la 65% celuloză).

**Celuloză (pasta chimică):** Materie primă pentru fabricarea hârtiei constând din fibre de celuloză, obținute printr-un proces de fierbere chimică (metoda sulfatului sau sulfitelui).

**Celuloză măcinată:** Celuloza mecanică fabricată într-un defibrator cu prese, în care buștenii sunt măcinați de o „piatră” cu suprafața foarte rugoasă.

**Celuloză mecanică:** Materia primă pentru industria hârtiei, constând din fibre care au fost eliberate prin mijloace mecanice.

**Cerneală metalică:** Cerneala pentru tipar care produce un efect auriu, argintiu, de bronz sau alte culori metalice.

**Cerneală transparentă (alb transparent):** Tip de cerneală care nu acoperă culoarea de dedesubt, fiind folosită pentru realizarea unor nuanțe de culoare.

**Cicero (pica):** Unitate de măsură în industria tipografică, echivalentă cu 12 puncte de tipar (4,5 mm).

**Ciorap tipografic:** Suport textil în formă de manșon, montat pe un cilindru de cauciuc, folosit în sistemul de umezire la transferul soluției de umezire către placă.

**Clapa:** Prelungirea pe lățime a coperții astfel încât partea care depășește lățimea blocului de carte să fie pliată către interior.

**CMYK:** Cyan, Magenta, Yellow și Black. Cele patru culori de bază care sunt folosite în tiparul policrom. În DTP, reprezintă una dintre gamele de culori etalon, celelalte fiind: HSB, PMS și RGB.

**Coală „la mână”:** Termen folosit în legătoria de cărți pentru a desemna 16 pagini A5 sau 16 pagini A4.

**Coală de tipar:** Termen folosit pentru a desemna exemplarul tipărit delimitat de lungimea și lățimea colii în cazul cartonului sau al tiparului în coală și respectiv de lățimea rolei de hârtie și de cut-off-ul falțului în cazul tiparului pe rotativă. O coală de tipar are: 32 pagini A5, 16 pagini A4, 8 pagini A3 (tabloid), 4 pagini A2 (broadsheet).

**Codul Pantone:** Sistem de culori cu peste 1200 de nuanțe creat de firma Pantone Inc.

**Coldset:** Metoda de tipar care utilizează imprimarea la rece, folosindu-se cerneală adecvată și uscarea prin evaporare și absorbție.

**Colect:** Metoda prin care colile sunt adunate în falț, creându-se astfel un produs finit din mai multe coli cu ajutorul adunătorului.

**Coloncifru:** Porțiunea de jos a unei pagini tipărite care conține numărul acesteia.

**Colontitlu:** Porțiunea de sus a unei pagini tipărite care conține de obicei titlul lucrării sau al capitolului.

**Contor:** Parte componentă a unei mașini tipografice utilizată pentru a număra copiile tipărite.

**Contrast/înnegrire:** măsurarea intensității culorii pe o suprafață tipărită.

**Conținut de umezeală:** Greutatea apei în materialul umed față de greutatea totală a materialului.

**Copertă:** Înveliș din carton de diferite tipuri care acoperă blocul de carte (interiorul cărții).

**Copie:** Orice material realizat prin procesul de producție într-o tipografie.

**Corectură chromalin:** Probă de tipar chimică în policromie. Arată cu aproximație aspectul produsului final tipărit pe hârtie cu suprafața foarte netedă (cretată, satinată). În cazul tipăririi pe hârtie necretată, tonurile vor fi diferite de cele care apar pe corectura chromalin.

**Cotor:** Parte componentă a unei cărți care reprezintă locul unde are loc legarea colilor de tipar prin broșare, coasere sau capsare.

**Creion retuș (creion de corectură):** Creion care conține o substanță ce dizolvă fotopolimerul de pe placa tipografică, înlăturându-se astfel zonele ce nu se doresc a fi tipărite.

**Cretare prin presare:** Aplicație tehnică în care pelicula de cretare este presată de un cilindru placat cu un crom extrem de lustruit. Rezultatul este un grad foarte mare de luciu.

**CTF (computer-to-film):** Metoda prin care fișierul de pe calculator este transpus pe un film fotografic. Acest film este folosit pentru a realiza imaginea pe placa tipografică convențională, într-o ramă de copiat.

**CTP (computer-to-plate):** Tehnologie folosită în procesul de tipărire în cadrul căruia o imagine creată într-o aplicație DTP (desktop publishing) este expusă direct pe o placă tipografică cu ajutorul laserului. CTP-ul prezintă mai multe avantaje în comparație cu metoda convențională de expunere a plăcilor. În CTP, întregul proces de transfer al imaginii de pe film pe placa de tipar este eliminat din procesul de tipar, crescând astfel claritatea imaginii și a detaliilor.

**Culori primare:** albastru, roșu și galben. Amestecate cu negru în diferite proporții, acestea permit reproducerea tuturor celorlalte culori.

**Cut-off:** Distanța măsurată în jurul cilindrului tăietor (de tăiere) a falțului unei mașini de tipar webpress, care stabilește lungimea repetabilă a unei coli de tipar sau a unei imagini.

**Cyan:** Una dintre culorile de bază folosite în procesul de tipar. Reflectă culoarea albastră și verde și absoarbe culoarea roșie.

## D

---

**DCS:** Desktop colour separation – procedeu de separare a culorii, utilizat în programul Quark.

**Densitate:** Metoda de măsură a compactității hârtiei. Densitatea este calculată matematic ca raport dintre greutatea de bază și grosimea hârtiei.

**Densitometru:** Dispozitiv de control al calității care măsoară densitatea polimerului de pe o placă tipografică sau densitatea cernelii de pe o tipăritură.

**Deșeu hârtie:** Resturile de hârtie care rămân din procesul de producție și care nu mai pot fi utilizate în producție, fiind astfel îmbalotate în scopul reciclării.

**Developare:** Trecerea plăcilor tipografice printr-o soluție ce corodează polimerul de pe placă expus la lumină, rămânând astfel pe placă doar imaginea dorită.

**Dezinsert:** Separarea unei secțiuni tipărite de alta, ambele secțiuni fiind tipărite și adunate împreună.

**Direcția fibrei:** Direcția în care majoritatea fibrelor se întind într-o coala de hârtie finită. Alinierea lor este paralelă cu direcția în care hârtia trece prin mașina de fabricat hârtie. Hârtiile se împăturesc mai bine în direcția fibrelor.

**DTP (desktop publishing):** Crearea pe un calculator a documentelor care urmează a fi publicate. Utilizatorii creează pagini layout cu text, grafică, fotografie și alte elemente vizuale utilizând soft-uri precum QuarkXPress, Adobe InDesign, Microsoft Publisher, Apple Pages etc.

**Dublare:** Eroare de tipar manifestată prin apariția unei „umbre” de intensitate mai mică lângă imaginea tipărită.

**Durabilitate:** Capacitatea hârtiei de a-și păstra proprietățile fizice în conformitate cu standardul internațional ISO 9706.

## E

---

**Eliminarea nuanței de bază:** Reducerea pigmentului de cerneală în tonurile gri-neutru și negru, cu separare de CMYK. O mărire a proporției de culoare neagră compensează această reducere. Avantajul este obținerea unui strat mai subțire de cerneală, ceea ce înseamnă murdărie mai puțină la tipărire și un timp mai scurt de uscare.

**Emboss:** Procedeu de formare prin presare a unei imagini în relief pe hârtie sau carton. Se mai numește și „timbru sec”.

Expunere: Procesul prin care o placă tipografică este expusă la o lumină de o intensitate mare, imprimându-se astfel imaginea pe acea placă.

## F

---

Falt: Mecanism atașat utilajului tipografic prin care se realizează tăierea hârtiei în forma de coală de tipar și împăturirea ei în formă dorită.

Fălțuire: Acțiunea de îndoire a hârtiei sau a cartonului. Se mai folosește și la procedeul de îndoire al plăcilor tipografice, pentru a putea fi prinse în utilajul de tipar.

Filigran: Imaginea creată prin presare, în formarea hârtiei de către egutor, în secțiunea umedă din mașina de fabricat hârtie; poate fi văzută ținând coala respectivă în lumină.

Film: Folie transparentă ce permite trecerea luminii prin ea.

Fișa tehnologică: Lista în care sunt introduse toate caracteristicile tehnice pentru fabricarea unui produs: formatul, numărul de pagini, tipul de hârtie, metoda de finisare etc. Fișa trece dintr-un sector de producție în altul, odată cu stadiul de execuție al lucrării.

Flag: Titlul unui ziar așa cum apare în partea de sus a primei pagini.

Flexografie: Procedeul de tipărire realizat cu ajutorul presei rotative, prin care imaginea este transferată pe hârtie cu ajutorul plăcilor și al cernelurilor cu uscarea rapidă.

Fluturaș: Tipăritură de dimensiuni mici (de obicei jumătate din A5), adusă la dimensiunea dorită prin tăiere la ghilotină.

Folie: Înveliș metalic sau colorat, în coli sau role, utilizat în procesul de tipărire și embosare.

Folio și emboss: Procedeul de imprimare a unei imagini în relief pe o suprafață fără a folosi cerneala, ci o folie colorată care este presată la căldură.

Fontă de culoare: Imagine test în care cerneala acoperă întreaga suprafață a colii de tipar pentru a se verifica presiunea și nivelul de ungere a valurilor.

Format: Dimensiunea produsului (lungime și lățime). Pe lângă formatele de bază enumerate mai jos, există și formate intermediare, realizate în funcție de cerințele clienților sau de posibilitățile utilajelor de tipar. Principale formate de bază sunt: A0 (841×1189), B0 (1000×1414), A1 (594×841), B1 (707×1000), A2 (420×594), B2 (500×707), A3 (297×420), B3 (353×500), A4 (210×297), B4 (250×353), A5 (148×210), B5 (176×250).

Forzat: Coală de hârtie sau carton folosită la cartea legată, lipită de verso-ul copertii, prima și ultima pagină a blocului de carte.

Fotogravură: Procedeul de tipar în care imaginea este gravată pe un cilindru plan. Avantajele acestei metode de tipar sunt viteza și tirajele mari. Se folosește în principal pentru tipărirea revistelor.

Fracție: Pachet legat și etichetat de ziare având sub cantitatea unui bon.

FTP(File Transfer Protocol): Metoda standard de transfer a fișierelor utilizând o conexiune internet. FTP permite transferarea fișierelor între diferite calculatoare cu păstrarea datelor.

## G

---

Gamut: Unitate de măsură utilizată în industria tipografică, echivalentă cu 10 puncte tipografice (3,76 mm).

Ghilotină: Utilaj dotat cu un cuțit folosit pentru tăierea, pregătirea și finisarea materialelor tipărite.

Grad de alb: Proprietate determinată vizual, caracterizată prin strălucire ridicată, grad înalt de difuzie a luminii și minimum de culoare.

Gramaj: Greutatea în grame pe metru pătrat a hârtiei sau a cartonului. E denumită și greutate de bază.

Gravură: Procedeul prin care imaginea de tipărit ce este gravată pe o placă metalică atașată unui cilindru. Acesta este rotit și impregnat cu cerneală iar secțiunile care nu conțin imagine sunt spălate. Hârtia este trecută și presată între doi astfel de cilindri.

Grup de tipar: Parte componentă a unui utilaj tipografic în care se produce imprimarea (pe o față sau pe ambele fețe). Dacă grupul de tipar este parte componentă a unei mașini plane de tipar, imprimarea se face doar pe o parte, iar dacă este parte componentă a unei rotative, imprimarea se face față-verso.

# H

---

**Hârtie dublu cretată (DCL, DCM):** Hârtie cu un grad de finisare ridicat pe ambele fețe; se produce în varianta lucioasă și mată. Se utilizează în general la coperti, materiale publicitare, cataloage, publicații de artă, calendare, flyere, fluturași, mape, broșuri, reviste. Are un grad de alb extrem de ridicat și o foarte bună finisare a suprafeței.

**Hârtie „endless”:** Hârtie înfășurată pe o rolă (opusul hârtiei în coli).

**Hârtie autocopiativă:** Hârtie care permite realizarea de copii multiple fără straturi intermediare de hârtie cu carbon. Hârtia transformă presiunea într-o reacție colorată care transferă imaginea pe copie. Hârtiile autocopiative sunt în principal folosite pentru facturi, chitanțe, vouchere, ordine de plată etc.

**Hârtie calandrată:** Hârtie care a fost netezită și compactizată între rolele unui calandru, mai mult sau mai puțin lucioasă (calandrată lucios sau mat). Efectul care se produce în calandru este rezultatul combinat dintre temperatură și presiune.

**Hârtie cerată:** Hârtie aproape fără conținut de lemn care este cu parafină, mixtură de ceară sau plastic.

**Hârtie cretată:** Hârtie de bază care a fost cretată cu o peliculă, formată în principal dintr-o cleioasă și agenți lianți care îmbunătățesc calitățile suprafeței hârtiei.

**Hârtie de calc:** Hârtie semitransparentă care permite trecerea luminii prin ea, fiind un înlocuitor mai ieftin al filmului în ceea ce privește montajul pe plăci convenționale.

**Hârtie fără conținut de lemn:** Hârtie care nu conține fibre mecanice, adică toate tipurile de hârtie care conțin mai mult de 90% celuloza chimică.

**Hârtie lăcuită:** Hârtie acoperită cu un strat masiv de cretare, a cărei suprafață asigură o reproducere a imaginii foarte apropiată de original.

**Hârtie LWC (Light Weight Coated):** Hârtie cretată cu greutatea de bază mică și conținut de lemn.

**Hârtie materie primă:** Materia inițială pentru fabricarea hârtiei. Este compusă din fibre și aditivi dizolvați în apă.

**Hârtie OCR:** Hârtie pentru recunoașterea caracterelor optice, caracterizată de un înalt grad de puritate.

**Hârtie offset:** Hârtie cu suprafața necretată și uneori neregulată, în general folosită la tipărirea cărților.

**Hârtie pentru etichete:** Hârtie cretată pe o față, fără conținut de lemn și fără clor.

Hârtia de etichete se împarte astfel:

- hârtie etichetă standard
- hârtie etichetă rezistentă la apă
- hârtie etichetă rezistentă la apă și substanțe alcaline

Hârtia pentru etichete este fabricată din pastă fără lemn pentru a asigura o bună uniformitate a suprafeței și un grad ridicat de alb.

**Hârtie de ambalaj:** Hârtia de ambalaj industrială este o hârtie Kraft, produsă din fibră primară nealbită. Este netedă, 100% celuloză nealbită, rezistentă la rupere. Se folosește la împachetare, învelire, acoperire, punși, etc. De obicei este de culoare brună naturală.

**Hârtie rezistentă la apă:** Hârtie tratată chimic, suficient de rezistentă la rupere sau destrămare atunci când este saturată cu apă.

**Hârtie termică:** Hârtie cretată pe o față, termosensibilă, folosită pentru tipărirea de text și imagine pe aparatele fax, termoplottere și termoprintere.

**Hârtie volumetrică:** Hârtia offset volumic sau hârtia volumetrică este folosită îndeosebi pentru cărți, broșuri, manuale, caiete etc. Datorită volumului mare, se poate reduce de la 10 % până la 20% din greutatea cărții. Hârtia își menține aspectul și transmite aceeași senzație ca și hârtiile mai grele.



Heatset: Metoda de tipar care utilizează cerneală adecvată și uscare prin cuptor.

# I

---

Impoziție: Poziționarea paginilor pentru tipărire pentru a cădea în ordinea corectă.

Insert: O tipăritură pregătită pentru a fi inserată într-o publicație sau într-o altă tipăritură.

ISBN (International Standard Book Number): Număr de referință dat fiecărei cărți (editată atât în format tradițional, cât și în format electronic) în vederea posibilității identificării locului și datei apariției sale. De obicei, acesta se găsește pe ultima copertă. În România, ISBN-ul este acordat de Biblioteca Națională, la cererea editorului.

ISO (International Standards Organization): Organizația care stabilește cele mai multe din standardele mondiale.

ISSN (International Standard Serial Number): Număr de referință dat fiecărei publicații periodice (ziare, reviste etc., editate atât în format tradițional cât și în format electronic), în vederea posibilității identificării locului și datei apariției. De obicei acesta se găsește în caseta editorială. În România, ISSN-ul este acordat de Biblioteca Națională, la cererea editorului.

# J

---

JPEG (Joint Photographic Experts Group): Format grafic puternic compresat, creat pentru a da fotografiilor o înaltă rezoluție.

# K

---

Kerning: Ajustarea spațiului dintre anumite perechi de litere, ca de exemplu A și V, pentru a obține o apariție mai plăcută.

# L

---

Lac: Lichid transparent aplicat pe suprafața tipărită în scopul protejării acesteia. Dă un aspect mai plăcut tipăriturii.

Lac UV: Lichid laminat aplicat și tratat cu lumină ultravioletă.

Laminare: Aplicarea pe o coala de hârtie sau de carton a unei folii din plastic transparente prin presare la cald cu scopul de a o proteja și de a realiza o finisare lucioasă sau mată.

Lampa UV: Lampa electrică care emite lumină în spectrul ultraviolet, folosită în sistemele de expunere a plăcilor tipografice.

Lăcuire: Procedeu de finisare în care un lac transparent este aplicat pe coala tipărită pentru a obține un aspect lucios.

Legare: Strângerea colilor tipărite prin broșare (coasere) cu sârmă, ață, lipire sau alte metode pentru a forma o carte.

Legenda: Material descriptiv tipărit în partea de jos a unei imagini, cu referire la aceasta. Termenul se refera de asemenea și la explicarea semnelor și/sau a simbolurilor utilizate în tabele sau hărți.

Linotip: Mașina tipografică ce culege și toarnă literele în rânduri intrigi, prin apăsarea unor clape. – Din fr. linotype.

Lipire „la punct fix”: Operațiunea de lipire a unui material promoțional într-un chenar stabilit prin tipar pe o pagină, executată cu aracet sau silicon.

Litografie: Procedeu de tipar în care se utilizau inițial matrițe plane de piatră la care imaginea ce urma să fie tipărită absorbea cerneala, iar zonele care nu se doreau a fi tipărite atrăgeau apa. Plăcile tipografice utilizate acum sunt tratate chimic astfel încât în zonele care se doresc a fi tipărite să adere doar cerneală.

Lupă de montaj: Obiect utilizat pentru a verifica o imagine tipărită, o placă sau un film tipografic.

# M

---

**Magazin:** Format de publicație folosit îndeosebi la reviste (A4).

**Magenta:** Una dintre culorile de bază folosite în procesul de tipar. Reflectă lumina roșie și albastră și absoarbe lumina verde. Este deseori confundată cu roșu.

**Montaj:** Imaginea unică formată prin asamblarea mai multor imagini.

**Mostră:** Material sau produs finit care reprezintă un etalon pentru eventualele retipări.

# N

---

**Negativ:** Imaginile de pe un film care fac ca zonele albe să fie negre și cele negre să fie albe.

**Nonpareil:** Unitate de măsură utilizată în industria tipografică, echivalentă cu 6 puncte tipografice (2,25 mm).

# O

---

**Oglinda paginii:** Spațiul din cadrul unei pagini în care apare text.

**Overprint:** Tipărire pe o suprafață deja tipărită. Metoda se folosește pentru a accentua schimbările în imagine sau în text.

# P

---

**Paginație:** Numerotarea paginilor unui ziar, ale unei cărți sau ale oricărui produs tipărit care necesită această numerotare.

**Palet:** Stivă ambalată de hârtie sau carton. Poate desemna și un planșeu din lemn, metal sau plastic pe care se stivuiesc materialele tipărite.

**Petit:** Unitate de măsură în industria tipografică, echivalentă cu 8 puncte tipografice (3 mm).

**pH-metru:** Instrument de măsură care indică nivelul pH-ului dintr-o soluție (caracterul acid, neutru sau bazic al unei soluții).

**Pierderi acceptate:** Numerice sau procentuale, aceste pierderi sunt stabilite contractual și reprezintă numărul de tipărituri necesare pentru realizarea reglajului.

**Pigment:** Componentă a cernelii tipografice care schimbă culoarea luminii reflectate ca rezultat al absorbției selective a culorii. Pigmentul are o anumită culoare specifică pe care o transmite materialelor în a căror componență se află.

**Placă (matriță) de hârtie:** Placa tipografică offset pentru tiraje mici pe care materialul cules poate fi imprimat direct.

**Placă tipografică:** Suport metalic de diferite dimensiuni, având un polimer pe una dintre părți, pe care se expune textul ce urmează a fi tipărit (matrița). Pot fi analogice sau pentru CTP.

**Plastifiere:** Operațiune prin care se aplică la cald o folie de plastic peste suprafață de carton sau hârtie.

**Pliant:** Produs tipografic de dimensiuni mici conținând maxim o coală de tipar, realizat prin împăturirea (plierea) paginilor în forma dorită.

**PMS:** Denumire abreviată a Pantone Colour Matching System.

**Policromie:** Tipar executat folosindu-se toate culorile de bază (tipar color).

**Polimer (fotopolimer):** Strat de ordinul micronilor, sensibil la lumină, care se găsește pe o față a plăcilor tipografice.

**Porozitate:** Gradul de compactitate al fibrelor de hârtie, care este crescut în cazul hârtiei satinată și scăzut în cazul celei nesatinată.

**Prepress:** Termen utilizat în industria tipografică sau în publishing pentru a defini procesele și procedurile care sunt folosite de la momentul primirii textului și până la expunerea plăcilor pentru a fi montate în mașina de tipar.

**Presare:** Etapa în procesul de legare. După ce au fost cusute, colile sunt presate pentru a se elimina aerul.

**Presiune de tipar:** Nivelul de presare dintre cauciucul de tipar și hârtie (carton), care conduce la imprimare.

**Prisoas:** Semifabricat sau produs finit realizat în plus față de tiraj, pentru a compensa numeric pierderile ulterioare din procesul de producție.

**Proces de tipar:** Totalitatea operațiunilor care au ca scop imprimarea imaginii pe hârtie.

**Punct tipografic:** Element de bază al unei imagini, egal cu 0,376 mm. Utilizând o lupă, se poate observa că imaginile tipărite sunt formate din mai multe puncte.

**Punguire:** Metoda de introducere în pungi a unor materiale tipărite (reviste, ziare, cărți).

## Q

---

**Quadrat:** unitate de măsură echivalentă cu 48 puncte de tipar (18 mm).

## R

---

**Ramă de copiat:** Utilaj tipografic ce se folosește la expunerea plăcilor tipografice la lumina ultravioletă puternică.

**Raster:** Punct realizat prin descompunerea de culoare. O imagine este compusă din mai multe puncte de raster.

**Recto:** Paginile de pe mâna dreaptă a unei cărți deschise.

**Reelstand:** Dispozitiv pentru susținerea axului ce trece printr-un sul de bobină. De cele mai multe ori, conține și sistemul de frânare și cel de compensare. Mai poartă denumirea de stativ de suluri. Poate fi pe un nivel, două, trei sau patru.

**Reglaj:** Operațiune prin care toate elementele procesului de tipărire, broșare, plastifiere etc. sunt puse în concordanță pentru ca produsul finit să întrunească normele de calitate impuse.

**Retipărire:** Folosirea plăcilor vechi, spălate și verificate în prealabil, pentru a realiza o publicație care a mai fost tipărită.

**Retuș:** Metoda de lucru asupra graficii sau a separației culorilor, realizată în scopul corectării eventualelor greșeli sau al creșterii calității imaginii.

**Rezoluție:** Proprietate care se referă la calitatea materialului obținut. Se măsoară în dpi (dots per inch). Cu cât numărul de puncte este mai mare, cu atât imaginea este mai clară.

**RGB(Red, Green, Blue):** Culori primare denumite și culori aditive, utilizate de monitoare. Din combinarea și intensitatea acestor culori se poate reproduce întreg spectrul.

**RIP (Raster Image Processor):** Metoda de a printa negative din fișiere PostScript create de DTP. Hard-ul și soft-ul produc conversia datelor stocate în computer într-o serie de linii și puncte mici, care sunt expuse pe film sau plăci tipografice.

**Rotativa:** Utilaj tipografic format din grupuri de tipar care utilizează role de hârtie, aceasta fiind tăiată și pliată în coli de un falț (folder).

**Rută:** Traseul parcurs până la destinația la care trebuie livrate produsele tipărite.

## S

---

**Satinare:** Procedeu din procesul de fabricație a hârtiei, în care aceasta este trecută și presată printre valuri pentru a obține o textură îmbunătățită și o suprafață fină.

**Saturația culorilor:** Gradul de densitate a culorii pe care o poate avea o suprafață tipărită. Strălucirea culorii este mare la hârtia cu suprafața netedă și scăzută la hârtia cu suprafața neregulată, așa cum este hârtia necretată. Acest lucru se produce datorită faptului că cerneala intră mai adânc în hârtia necretată. Reprezintă natura culorilor în termenii densității. O culoare cu o saturație mare va avea valori densitometrice ridicate în comparație cu o culoare care are o saturație scăzută.

**Scală de gri:** Scala de valori ale luminozității pentru evaluarea umbrelor. De foarte multe ori, termenul se utilizează cu referire la scannere, ca o măsură a capacității lor de a reda imagini în semitonuri.

**Screen angles:** Unghiurile la care jumătățile de ton, duotonurile, tritonurile și separarea de culoare a filmelor pentru tipar sunt plasate pentru a arăta corect.

**Semiton:** Imagine reprodusă prin modificarea tonului original într-un șablon de puncte de mărimi diferite. Suprafețele luminoase conțin puncte de dimensiuni mici, iar cele întunecoase sau umbrite – puncte de dimensiuni mari.

**Semn de carte:** Obiect fabricat din carton sau material textil, dreptunghiular sau sub formă de șiret, utilizat în marcarea unei pagini dintr-o carte.

**Separarea culorilor:** Proces de pregătire pentru tipărirea graficii, a fotografiilor sau a graficii create pe computer în cele patru culori de bază (cyan, magenta, galben, negru).

**Separare de culoare:** Procesul de pregătire al paginilor ce urmează a fi tipărite prin separarea în cele 4 culori primare folosite în industria tipografică, din care sunt create imaginile.

**Serigrafie:** Inscricționare folosită pentru a imprima pe o largă varietate de materiale, cum ar fi hârtie, carton, plastic, sticlă, metale, țesături etc. Printre produsele care pot fi inscripționate prin serigrafie se numără: postere, etichete, decals, signage și toate tipurile de textile și circuite imprimate. Avantajul procesului de marcarea prin serigrafie constă în faptul că presa poate imprima pe substraturi de orice formă, grosime și mărime. O caracteristică importantă a inscripționării prin serigrafie este vâscozitatea ridicată a cernelei care poate fi aplicată pe substrat în comparație cu alte metode de imprimare.

**Procesul de serigrafie:** Procesul care utilizează, fereastra (purtătoarea imaginii), racleta și cerneala pentru a efectua inscripționarea prin serigrafie. Se utilizează o sită poroasă întinsă perfect deasupra unui cadru de metal. Tensiunea potrivită este esențială pentru a imprima culorile dorite. Un tipar este produs pe fereastră fie manual, fie fotochimic. Cerneala folosită în serigrafie este aplicată pe substrat prin plasarea ferestrei deasupra materialului. Aceasta este apoi trecută prin orificiile sitei cu ajutorul unei raclete care este deplasată deasupra ferestrei. Cerneala va trece doar prin acele zone în care nu este aplicat nici un tipar, în acest fel formându-se o imagine pe substrat.

**Spațiere:** Introducerea spațiului liber între literele unui cuvânt pentru a modifica lungimea sau a îmbunătăți aspectul rândului.

**Spot de culoare:** Denumire utilizată în tipar atunci când, pe lângă cerneala neagră, se mai folosește o altă culoare (de bază sau din codul Pantone) pentru a crea un efect vizual.

**SRA:** Serie de formate de hârtie inclusă în seriile ISO, de dimensiuni mai mari decât seriile A, acordând tipografului un mic spațiu suplimentar pentru tăiere.

**Stacker:** Utilaj folosit la suprapunerea unui număr predefinit de coli tipărite, numărate în prealabil, și eliminarea lor sub formă de pachet pentru a fi ulterior legate.

**Straight:** Metoda prin care colile nu sunt adunate în falț, ci sunt eliberate una câte una fără adunător (metoda „direct”).

**Strălucire:** Gradul minim de culoare a hârtiei sau a cartonului. Termenul tehnic pentru strălucire este luminanță sau valoare Y.

**Stereotip:** Placă plană sau semicilindrică, turnată din metal, mulată în cauciuc sau în alt material plastic, reprezentând reproducerea unui text sau a unui clișeu și întrebuițată ca formă de tipar la tipărirea edițiilor unei lucrări de mare tiraj.

**Stereotipie:** Instalație sau procedeu de reproducere și multiplicare a unei forme tipografice, prin turnare într-un metal sau prin mulare în cauciuc ori în alt material plastic a unei copii după această formă, formă de tipar obținută prin stereotipie.

**Supliment:** Parte componentă a unui produs finit ce se tipărește separat, dar se livrează împreună cu produsul.

**Suport de tipar:** Materialul pe care este realizat tiparul (carton, hârtie, folie, metal etc.).

**Supracopertă:** Înveliș din carton subțire sau din hârtie, plasat peste coperta cartonată a unei cărți.

**Suprapunere:** Operațiune prin care culorile se așează una peste cealaltă luându-se ca ghidaj semnele de suprapunere astfel încât imaginea să fie clară și să nu apară dublarea ei.

**Ștanțare:** 1. Tăierea imaginii create pe hârtie sau carton în formă finală.

2. Perforarea plăcilor tipografice pentru a putea fi puse în utilajul de tipar în scopul unei mai bune suprapunerii.

Ștanță: Cuțit metalic montat pe o placă de lemn, folosit pentru a tăia în forma dorită imaginea tipărită pe coala de hârtie sau de carton.

## T

---

Tabloid: Denumire generică de origine britanică folosită pentru a desemna un ziar de dimensiuni mici (A3).

Text: Materialul scris și tipărit care formează conținutul unei publicații.

Text în oglindă: Reprezintă textul imprimat invers pe un suport de film sau calc, pentru a fi folosit la expunerea plăcilor tipografice, astfel încât imaginea de pe placă să fie imprimată în pozitiv.

Tipar: Transpunerea unei imagini și/sau a unui text pe hârtie.

Tipar „dublu paralel”: Sistem de tipar în format A5 prin care se tipăresc în paralel două coli de tipar a câte 16 pagini.

Tipar „pe sfert”: Tipar în format A4.

Tipar full color (full policromie): Procedeu de tipărire prin care se combină cele patru culori de bază sau derivate din acestea, în scopul creării unei imagini finale.

Tipar în coală: Presa de tipar care imprimă pe coli de hârtie, nu pe hârtie în role.

Tipar offset: Metoda de tipar în care imprimarea imaginii pe hârtie nu se face direct de pe placă pe hârtie, ci prin intermediul unui cauciuc care preia imaginea în negativ și o redă în pozitiv pe hârtie.

Tipar plan: Tipar cu alimentare în coală.

Tipograf: Specialist în grafica materialului tipărit și în arta tipografiei.

Tiraj: Numărul de exemplare comandate de către client, ce urmează a fi tipărite.

Tiraj de avarie: Număr de exemplare (mai mic decât tirajul normal) pe care clientul îl acceptă dacă au avut loc probleme de ordin tehnic independente de voința ambelor părți.

Ton: Urme (dăre) de cerneală pe suportul de tipar (hârtie, carton) datorate unei umeziri precare sau unui pH al apei sub normele adecvate (5,5).

Top: Set de 500 de coli de hârtie.

Transmisie facsimil: Procesul de expediere a imaginilor grafice, utilizând un aparat electronic (telefax).

Trapping: Posibilitatea de a tipări cu o cerneală peste alta.

Traseu: Deplasarea benzii de hârtie din bobină prin fiecare grup de culoare al utilajului de tipar.

Trim: Tăierea colii tipărite la dimensiunea corectă. Semnele de tăiere se găsesc pe colile tipărite pentru a indica locul unde urmează a se face tăierea.

Turn de tipar: Ansamblu de grupuri de tipar suprapuse pe verticală (două, trei sau patru grupuri). În ultima perioadă, se construiesc două grupuri de tipar într-un modul.

## U

---

Umezire: Procedura esențială a tiparului offset prin care se realizează amestecul proporțional de cerneală cu apă.

Umidimetru: Dispozitiv care măsoară cantitatea de apă dintr-o tipăritură, pentru evaluarea calității tipăriturii prin efectuarea raportului dintre aceasta, greutatea totală a materialului tipărit și greutatea suportului pe care se tipărește.

# V

---

Val de cerneală: Cilindru cu miez metalic tubular sau masiv, cu suprafața cauciucată sau nu, cu diverse diametre și durități, folosit în preluarea, transportul, uniformizarea și aplicarea cernelii pe forma de tipar. Există mai multe tipuri: val ductor, val alimentator, val intermediar (de transfer), val frecător (principal și auxiliar) și val inkform (val de pe placă).

Ventuza: Con din cauciuc, vidat, folosit la transportul colilor în mașinile tipografice.

Verso: Pagina de pe mâna stângă a unei cărți deschise.

# W

---

Web press: Mașini de tipărit care folosesc role de hârtie.

# X

---

Xerografie: Procedeu de tipar folosit pentru a reproduce imagini și documente prin intermediul unui strat de material fotosensibil.

Xilografie: Procedeu tipografic în care se folosesc clișee gravate în lemn.